

佐久水道新聞

NO.118
2017年(平成29年)
3月1日発行
発行/佐久水道企業団
E-mail info@sakusuidou.or.jp

▶主な目次	簡易水道が統合されます…………… (2)	Topics、雫…………… (5)
	簡易水道の統合について、水道Q & A、表彰、 議会構成、議会だより、議会議員視察研修…………… (3)	企業団からのお知らせ…………… (6)
	水くらし Free トーク、水の濁りを予防 (夜間作業)、 水道の耐震化・長寿命化に取り組んでいます…………… (4)	

 **EcoMark**
この新聞はエコマーク認定の
再生紙を使用しています。

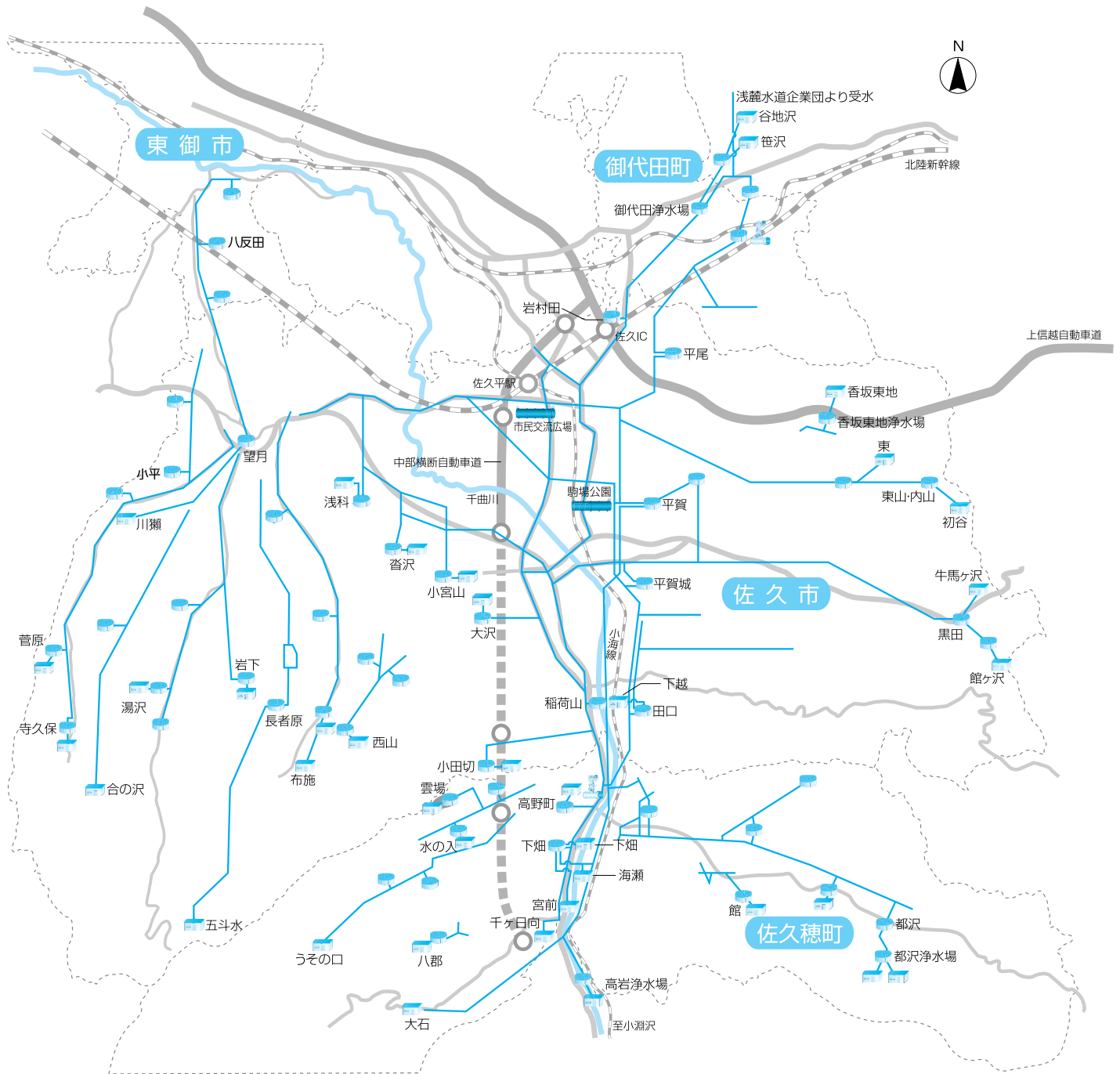
命の“水” 県民の命を守ります。

◆
長野県総合防災訓練に参加。
臼田総合運動公園が主会場となり、
空中消火訓練が行われました。




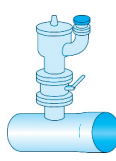
簡易水道が統合されます

～企業団の給水区域～




 水源

 導水管・送水管・配水管

 応急給水栓

 配水池

 災害応急対策用貯水槽

簡易水道の統合について

～統合して変わること～

計画給水人口・一日最大給水人口

	給水人口	一日最大給水量
現在	126,105人	52,320m ³
H29.4～	120,500人	49,700m ³

現在の計画値は平成23年に策定された数値で、近年の人口及び給水量の減少を考慮し見直されました。

簡易水道事業の廃止

	簡易水道と上水事業の数
現在	上水道1事業及び簡易水道11事業
H29.4～	上水道1事業

平成23年に現在の事業数となりました。今後上水道1事業で経営することになります。

～統合しても変わらないこと～

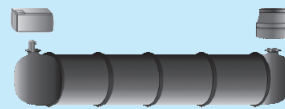
統合において、上記2事項のみ変更されます。他は今までどおり変わりはありません。
水道料金は、今回の統合においても現行と変わりません。水道料金は平成21年に一つの料金体系になり、平成24年に値下げが行われ、平成26年に消費税3%分の引き上げがなされ、現在に至ります。

水道Q&A

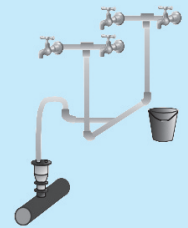
Q、給水区域の中で、応急給水拠点は何か所ありますか？

A、災害応急対策用貯水槽・・・2か所
 応急給水栓・・・2か所
 合計で4か所です。
 これらについては企業団で管理を行っています。

▼災害応急対策用貯水槽



▼応急給水栓



青木周次議員

任期満了に伴う東御市議会議員選挙が平成28年11月6日に実施され、市議会の議会構成の結果、当企業団の議員に青木周次議員が選出されました。

議会構成



井出進一様

長年にわたり企業団議会議員として、水道事業の重要性を深く認識され、広域水道の推進と発展のためにご尽力された功績に対しまして、前東御市議会議員の井出進一様へ、柳田企業長から感謝状が贈呈されました。

表彰



本年度は、11月9日から11月11日にかけて松江市上下水道局、出雲米子市水道局の視察を行いました。



▲国内最大のステンレス製配水池を視察

企業団議会では、他の水道事業等の現況を調査するため視察研修を行っております。

議会議員視察研修

◎平成29年度佐久水道企業団水道事業会計予算について

◎佐久水道企業団水道事業の設置等に関する条例及び佐久水道企業団水道条例の一部を改正する条例の制定について

◎平成29年2月9日に開われました、平成29年第1回佐久水道企業団議会定例会において、次の議案が原案可決されました。

議会だより

水くらし Freeトーク



●小林 敬子さん

お住い 東御市御牧原南部
 お仕事 農事組合法人 北御牧村味の研究会
 東御市下之城(加工施設住所)
 ポリシー 思い立ったらまず始めること

おいしい豆腐は 大豆、作り手、“水”



私の本業は、御牧原で100頭ほどの牛を飼育している酪農家です。30代の頃に主人に先立たれ、一人で経営を行ってききましたが、息子も大きくなり独り立ちさせることもあって、経営は息子に譲り、今は豆腐づくりが本業となっています。

信州は海が無く、食文化で魚介類からのたんぱく質を摂取する機会が少ないため、この地域の女性に貧血の方が多いことが問題でした。この課題を解決するには、畑のお肉と言われる豆腐づくりが一番良いのではないかとということで、地域の女性が自己資金を出し合い、私にとっては他分野である豆腐づくりが30年前に始まりました。

豆腐づくりの条件ですが、豆腐の8割が水分であるため水選びが重要で、やわらかい豆腐は、軟水でないと作れません。大豆は地産地消にこだわり、北御牧の契約農家で作られたものを使っています。これらの水と大豆がこの場所にあったので、加工施設がこの場所につくられたのだと思います。また、若い女性の雇用にも力を入れており、早番・遅番制と時間短縮勤務を組み合わせています。

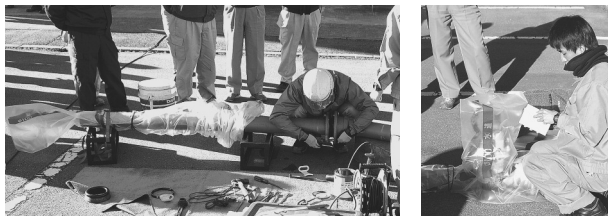
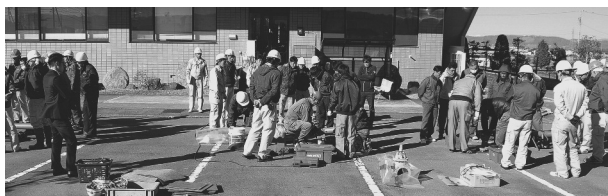
みまき豆腐は、上質な大豆、無添加、手作りのため市場価格の1.5倍程度しますが、もっと増産できないかと小売店などから依頼が来ます。この地域の水道料金は、全国的に見ても高いですが、良質な湧水のため、ろ過の必要がなく、塩素消毒するのみで給水をされているとのことなので、みまき豆腐と通じるものがあるのではないかと私は思います。

良質な大豆を生産する農家の方、地域の健康を守るため活躍し続ける女性、良質な水がこの加工施設を30年もの長い間支えてきたのだと思います。最高のものづくりに自信をもちつつ、周辺環境に感謝しています。

水道管の耐震化・長寿命化に取り組んでいます

～耐震管接合の技術講習会が開催されました～

12月2日(金)、佐久水道企業団にて地震などの揺れに強い構造を持つ水道管(GX形ダクタイル鉄管の配管とポリエチレンスリーブ※の被覆方法を習得するため、日本ダクタイル鉄管協会の指導のもと、技術講習会が開催されました。



▲耐震管接合訓練の様子、講習会には約80名の方が参加

※ポリエチレンスリーブとは、ポリエチレン製のチューブのことで、土と管の接触を断つことにより、管の防食性が向上し、100年以上ある管の寿命をさらに向上させます。

水の濁りを予防 (夜間作業)

～水道管の内部の洗浄作業を実施しました～

12月9日(金)の深夜、佐久穂町の高岩区から下海瀬区の間で、濁り水の発生を予防するための水道管内部の洗浄作業を行いました。管の洗浄は、排水管や消火栓から排水することにより、堆積する砂、鏽、塗膜片が管底を動くことを利用しておこないます。今回の作業のように、広範囲で住宅密集地の場合は、作業終了までの時間がかかり皆様にご不便をかけるため、水をあまり使わない夜間に行っています。



▲消火栓から排水する作業の様子

これからも、安全・安心な水道水を皆様にお届けするため、水道管の耐震化及び洗管作業を実施して行きます。

Topics

◆長野県総合防災訓練に参加 ～佐久市を会場に開催されました～

災害対策基本法、長野県地域防災計画及び佐久市地域防災計画に基づき、10月2日(日)、佐久市臼田総合運動公園を主会場に、浅間山が1日午前3時に噴火、1日午後10時に集中豪雨に襲われたと想定した防災訓練が行われました。当企業団も佐久管工事事業協同組合(岩下幸男理事長)と合同で水道施設復旧訓練、地域住民の皆さんと合同で給水訓練を行いました。



▲給水袋を背負う参加者



▲阿部知事へ給水袋の説明を行う



▲水道施設復旧訓練の様子



▲給水車による給水訓練の様子

◆佐久水道女性水の会会員 ～水道施設を視察研修～

佐久水道女性水の会(会員40名、代表 金澤悦子さん(佐久市))では、水道の実情を知り、水道への知識と関心を深めるため、水道施設の視察研修を行っています。

今年度は、11月8日(火)に15名の参加をいただき、企業団管内の基幹施設である稻荷山配水池、大石水源地、御代田浄水場を視察しました。



▲大石水源地



▲稻荷山配水池



▲視察研修に参加された皆様



▲御代田浄水場

雫…しづく…

水道料金のはなし

短い時間で水を溜めることができる人は、長く時間がかかる人より、ほかの仕事ができるなど時間的利便を得ることができま

す。また、今まで水が届かなかったところに水が届くようになると、大変便利に生活や経済活動が行うことができます。

このように、利用する人が、利益を受けるために、その利益の程度の違いにより、お金を負担する額が変わってきます。企業団では、水道料金を各家庭等に引込む口径(管の太さ)によって、基本料金を決め、一定水量以上多く使った人に、一立方当りの単価を多く負担していただいています。

水道料金は、日常業務の維持管理費だけでなく、今まで構築してきた施設の価値の減少を、法令に基づき償却し、その積立を将来の施設の更新の財源としています。皆様から頂く水道料金で水道施設の建設、維持管理を行っており、税金を水道事業に投入することはありません。

利益が発生しても、理事者、議員、職員等誰かに配当することではなく、起債(借金)の返済の準備や水道施設の更新等の財源に充てられます。



企業団からのお知らせ

お引越しのときは、届け出が必要です

次の内容をお知らせください

水道の使用を **止** めるとき

- ・お客様番号
(検針のお知らせ等にありますが)
- ・水道を止める場所のご住所
- ・ご使用者のお名前
- ・水道の使用を止める日

水道の使用を **始** めるとき

- ・ご使用場所の住所(お客様番号)
- ・ご使用者のお名前
- ・水道の使用を始めたい日



毎年、3月、4月は混み合いますので、**早めの連絡をお願いします。**

お問い合わせ 業務課業務係 ☎0267-62-4333

水道料金のお支払いは ~便利な口座振替をご利用ください~

水道料金の口座振替のお願い

水道料金の口座振替のお申し込みは、預金通帳に使用の印鑑をご持参のうえ、右記の取扱金融機関又は企業団窓口でお願いします。

なお、郵送タイプの申込書をご希望の方は、送らせていただきますので料金係までお電話ください。

取扱金融機関

- ・八十二銀行
- ・長野県信用組合
- ・三井住友銀行
- ・長野県労働金庫
- ・長野県信連
- ・佐久浅間農業協同組合
- ・長野銀行
- ・上田信用金庫
- ・ゆうちょ銀行

お問い合わせ 業務課料金係 ☎0267-62-4085

宅内漏水の確認方法 ~ご自宅の漏水の有無を確認できます~

水道料金が高くなってきたときは漏水の可能性があります。
漏水があるかどうかは簡単に確認することができます。



〈確認方法〉

まず、家の蛇口を全て閉めて、水を使っていない状態にしてください。
(ボイラーやトイレ等で水が止まっていること、不凍栓が全開か全閉になっていることを確認して下さい。)

次に、水道メーターのふたを開けてパイロット(左写真)の動きをみます。
・パイロットが止まっている⇒宅内漏水はありません。
・パイロットが回っている⇒宅内漏水の可能性あります。

漏水修理は指定給水装置工事業者へご連絡ください。

お問い合わせ 配水課維持係 ☎0267-62-2308

【お詫び】

佐久水道新聞第117号のP2の表彰において、佐々木知子様のお名前を和子様と誤って標記した
ことについて深くお詫び申し上げます。

水道に関するお申し込み・お問い合わせ (代表) ☎0267-62-1290

- | | | | |
|----------|---------------------|---------|---|
| 水道料金について | : 料金係 ☎0267-62-4085 | 引越しについて | : 業務係 ☎0267-62-4333 |
| 水質について | : 配水係 ☎0267-62-4052 | 漏水修理 | : 維持係 ☎0267-62-2308 |
| 夜間休日は | : 宿日直 ☎0267-62-2308 | ホームページ | http://www.sakusuidou.or.jp/ |